



Liljevalchs hem



Organ för stiftelsen Saltskog Gård. Ges ut två gånger per år. För mer uppdaterad information hänvisas till hemsidan:

saltskoggard.se eller:

facebook.com/SaltskogGard

Teckning (något beskuren):
Lennart Wahlström

SaltskogSkatten

Eva gav 400 timmar för ett ögonblick

Eva Olanders har sin ateljé på Saltskog Gård och uttrycker sig helst med textila medel. Bildväven av en kvinna i profil är en flossad matta gjord av ull- och lingarn, minutiöst knuten och noga redovisat inför gesällprovet för Sveriges hantverksråds granskningsnämnd i kategorin ”handvävaryrket/konstvävare”. Den 7 november mottog Eva gesällbrevet i Stockholms stadshus och är nu både stolt och lättad. När den lokala Länstidningen hälsar på i ateljén så förklarar Eva att:

– Min ambition med konsten är att spegla människans inre känsloliv. Jag vill fånga en känsla i ögonblicket, i sekunden när det svischar förbi.

Hon beskriver också sin vilja att ”lyfta känslolivet i acceptansens ljus”. Eva Olanders fascineras av personer som är generösa i sina känslouttryck och ber gärna att få fotografera av vederbörande. Då kan hon plåta kanske tusen bilder för att fånga en känsla i flykten, för att sedan överföra den till



Efter en fantastisk tillställning i Blå Hallen är Evas bildväv tillbaka i ateljén som hon delar med Britta Penje på Saltskog Gård.

Text och bild: Raul Fernández

Adventsjazz 9 dec, kl. 16



Vi har trivseljazz i salongen då septetten JAZZ INDEED infinder sig för att spela lite standards, med viss dragning åt swing-, latin- och soulhållet. Från vänster ser vi: tenorsaxofonisten Greger Lindeberg, Pär Eftning, altsax, Leif Jansson, trummor, basisten Dan Magnusson och gitarristen Pelle Hamrén. Sångerska är Karin Jacobsson. Sara Lindeberg spelar piano längst till höger. Bandet har setts och hörts, förutom på Södra teaterns jazzbrunch, även på några av storstadens jazzkrogar. Kom, fika och avnjut denna andra adventssöndag i trivsam musikalisk samvaro. Entré: 120 kr.

JulMusik 20 dec, kl. 19



2 x Öhrwall med gästerna Tina Riggo Ringstrand, och Åsa Dellham har samlat mycket musikalisk kompetens och bl.a. flera års erfarenhet av julrevyer på olika ställen i stan. Njut av detta samt macka och julöl/must i salongen. Entré 120 kr.

Frågor och bokningar: 08-550 66507

Ordföranden har ordet



Det har nog inte gått våra vänner förbi att kommunen arbetar med framtidsplaner för kulturutbudet och att Saltskog gård ingår i tänkandet. Vi är glada att det är så. Som ni vet är stiftelsens ekonomi hela tiden vansklig. Och stora insatser av renoveringar närmar sig tidsmässigt. Stiftelsens möjligheter att klara gården kan bli ohållbar, och därför måste något nytänkande ske. Men jag vill påpeka att flera års arbete av hantverkare och frivilliga i lägenheten inne i stora byggnaden varit framgångsrika. Där har vi lyckats och ekonomiskt orkat! Kommunens planer är väl ännu lite diffusa. De omfattar konsthallen, gamla flickskolan, vår gård och mycket mer inom den kulturella sektorn.

Helhetsbegreppet måste nog bli klart innan formella förslag kan presenteras. Men det pågår förberedande verksamheter. Gården och dess fastigheter värderas inför förslaget. Som ni vet omfattar gården flera byggnader av olika dignitet, park, trädgård och bokskog. Utgångsläget från vår sida är att en förändrad situation inte skall hota konstnärers möjligheter att ha råd att hålla ateljé på gården och utställningar där. Jag hoppas att denna fråga blir huvudfrågan när vi i mars möts till årsmöte och vänträff.

Ulf Sundblad, ordförande

Södertälje Konstnärskrets och Saltskog Gård

Några har undrat över kopplingen mellan Kretsen och Saltskog Gård. Då står det i våra stadgar, från 1986 (reviderade 1990 och 1992), följande:

§ 1 Stiftelsen har tillkommit för att förvalta fastigheten Saltskog Gård

§ 2 Stiftelsen har till ändamål:

- att genom fastighetsförvaltning tillhandahålla lokaler för att främja kurs-, konstnärliga och andra kulturella verksamheter
- att i största möjliga utsträckning hålla Saltskog Gård tillgänglig för allmänheten

Vidare står att styrelsen utses av en valnämnd, bestående

av en person från vardera styrelsen, hyresgästerna och Södertälje konstnärskrets. Det betyder att gården är säkrad som en arena för allehanda konstnärliga och kulturella initiativ. Styrelsen, Kretsen och ateljébrukarna har träffats i olika grupperingar för att hitta fler kreativa och hållbara lösningar. Här behövs fler aktörer och främst ni som riktar er till yngre personer. Hur vill ni använda gården framöver? Idéer finns men fler utförare är välkomna hit.



Medlemmar ur stiftelsens styrelse samtalar med ateljéinnehavande konstnärer vid ett möte den 15 oktober i år. (Foto: Raul Fernández)

Ska vi installera en brännugn och möjliggöra keramikkurser? Vill någon repetera med sin grupp här – eller kanske driva ett sommarcafé och odla ekologiskt i parken? Snart börjar omgivningarna att

bebyggas med bostäder och Saltskog blir en tätare och mer varierad stadsdel där gårdens kultur och historia blir en än viktigare ankarpunkt för en attraktiv och hållbar framtid. Från samhällets sida behövs en förbättrad infrastruktur så att Saltskog Gård blir mer tillgänglig för alla som vill bo och verka här omkring. Stiftelsens byggnader står alltjämt på ofri grund så de gröna omgivningarna tillhör det allmänna och är helt beroende av kommunala muskler och förvaltning för framtida samverkan.

Styrelsen

Saltskog Gård i DN 1973

Du som varit med lite längre minns kanske det strävsamma arbete som lades ned av de då aktiva konstnärer som ville rädda gården. I DN-artikeln syns namn som Tommy Carlsson, Lars-Gunnar Persson och Fredrik Bertelius. Alla entusiastiska över Saltskog men samtidigt, liksom idag, osäkra på framtiden eller hur mycket man vågar satsa av egen kraft. Nämns gör även medlemmar i familjen Penje – där Britta utgör den 45 år långa länken tillbaka till en annan tid men med samma oro kring konstens och konstnärers ställning i lokalsamhället. Eviga frågor som ständigt kräver förnyade omformuleringar och nya svar.

Saltskogs gård som inbudslokal och kulturhus
 C. H. Elljövadsk – han med konsthallen på Hjorten
 — lå bygga i Söderljunga utkant och som sedan sålde Carl Hultgren behövde från 1909 till sin död älskade, har fått avta. Det arbetar nu ett gäng Södertäljekonstnärer som ägarna i rum som förvaras till ateljéer och som får övertas till ett konsthus för närmare Södertälje kommun.

Enligt en artikel som utgavs i DN i slutet av 1973, så hade det varit P. Penje som hade varit i förhållande till Södertälje kommun. En artikel som har skrivits av en av de då aktiva konstnärerna, Tommy Carlsson, som har skrivit om Södertälje konstnärskretsens arbete för att rädda Saltskog gård.

Enligt en artikel som utgavs i DN i slutet av 1973, så hade det varit P. Penje som hade varit i förhållande till Södertälje kommun. En artikel som har skrivits av en av de då aktiva konstnärerna, Tommy Carlsson, som har skrivit om Södertälje konstnärskretsens arbete för att rädda Saltskog gård.

Enligt en artikel som utgavs i DN i slutet av 1973, så hade det varit P. Penje som hade varit i förhållande till Södertälje kommun. En artikel som har skrivits av en av de då aktiva konstnärerna, Tommy Carlsson, som har skrivit om Södertälje konstnärskretsens arbete för att rädda Saltskog gård.



Saltskog konstnärsgård. Byggnad, ursprungligen en 1800-talstidens fisk- och skinnhandelsbutik, som har byggts om till konstnärsgård.

Saltskogs gård har fått nytt liv

Saltskog gård har fått ett nytt liv. En artikel som utgavs i DN i slutet av 1973, som beskriver hur konstnärerna har lyckats få kommunen att ta över gården och omvandla den till en konstnärsgård.

Saltskog gård har fått ett nytt liv. En artikel som utgavs i DN i slutet av 1973, som beskriver hur konstnärerna har lyckats få kommunen att ta över gården och omvandla den till en konstnärsgård.

Artikel i DN Sydväst, den 7 mars 1973, av Arne Odéen.

Andra halvan av 2018

Årets konsthöst inleddes den 8 september med CONTEMPORARY ART FROM JAPAN PART III, en tredelad utställning med Japanska konstnärer i Södertälje konsthall, på galleri Kretsen och Saltskog Gård. De fyra japanska konstnärer som ställde ut sina verk på Saltskog gård ut var *Akiko Kondo*, *Shogo Miyasaka*, *Taeko Ukon* och *Shizuko Ono*. Ett invigningstal hölls på Kretsen av Kerstin Svanberg – som 2008 initierade den första utbytesutställningen – på Konsthallen av Joanna Sandell-Wright, ny chef i Södertälje konsthall samt Åsa Arvidsson, pressråd på Sveriges ambassad i Tokyo 2002-2004. Och under tecknad levererade några ord på Saltskog Gård. Hitresta Japaner fanns på alla tre platserna för att tala om sin konst. Därefter träffades samtliga inblandade hos oss på Saltskog för att festligt äta och samtala i några timmar, innan några med konsthallschefen i spetsen åkte till Ytterjärna för att beskåda den amerikanske konstnären *James Turrells* installation "Outside Insight" i närheten av Vidarkliniken.



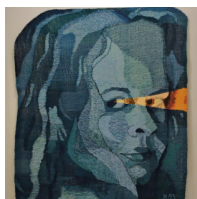
TV: Göran Pettersson, Cristina Åbrink och Olof Sandahl öppnar inlämnat material (Foto: Raul Fernández) TH: Filip Eriksson. (Foto: Göran Pettersson)



Joanna Sandell-Wright i samtal med Toshiko Watanabe. Foto: G Pettersson.

Sedan följde traditionsenligt UNG SALONG, för konstutövare i åldrarna 15-25 år. I år med *Hampus Billing*, *Filip Eriksson*, *Jennifer Falk*, *Megan Brown*, *Thomas Sundstrand* och *Evelina Thalén*, som bidrog med målningar och teckningar av mycket hög kvalitet.

Hösten 2018 avslutas med att alla som nu har ateljé på Saltskog Gård idag visar sin konst i HUSETS SALONG (INVENTERING II). Dessa är *Hanna Al-Haek*, *Britta Penje*, *Eva Olanders*, *Ann-Sofi Pettersson*, *Göte Franson*, *Eva Lundbäck*, *Eva Mia Sjölin*, *Cristina Åbrink*, *Guðrun Engström*, *Annika Olsson Perez*, *Rolando Perez*, *Daniel Zalewski*, *Olof Sandahl* och *Marion Forssell*. *Rami Khoury* var tyvärr upptagen på annat håll just denna period.



Ett axplock ur alster på HUSETS SALONG, av, från vänster, *Annika Olsson Perez*, *Eva Olanders*, *Rolando Perez* samt *Daniel Zalewski*. (Foto: Raul Fernández)

Utställningar våren 2019

Våren inleds den 9 februari med BUSS PÅ KONSTEN – en annan fin tradition som bl.a. innebär att man under vernissagedagen kan åka buss mellan stadens gallerier. Då har vi på Saltskog Gård utställningen INVENTERING III – en tillbakablick på de konstnärer som tidigare haft ateljé på gården, från 1970-talet fram till våra dagar.

Den 9–10 mars har gårdens konstnärer sin ateljéer öppna och välkomnar då konstpubliken in i sina respektive arbetsmiljöer.

Därefter, 23 mars–14 april planeras utställningen med arbetsnamnet FÄRG-TON och våren avslutas med ännu en rik tradition, VÄRDINGE BYS ELEVUTSTÄLLNING, 15–26 maj. Huset fylls då åter av ung konst och konsthantverk av häpnadsväckande hög kvalitet. I år invigs utställningen av konsthallschefen Joanna Sandell-Wright. Hjärtligt välkomna!

Göran Pettersson

En kär granne gick bort

Elghem lät Liljevalch uppföra för sin vän, som även fick ge namn åt huset som han kom att bo. Enligt tidningen "Hvar 8 dag", N:o 19, 1907/08 avled Reinhold i januari 1908. Carl Fredrik Jr tog nog detta ganska hårt. Han dog själv året därpå, liksom vännen barn- och hustrulös, men med en stor människokärlek.



R. G. ELGENSTIERNA. †

Hufvudmannen för adliga ätten Elgenstierna, godsägaren Reinhold Gustaf Elgenstierna afled å egendomen Elghem vid Saltskog den 9 jan 78 år gammal. Under en lång följd af år ordförande i kommunalstämman inom Turinge socken där E. 66-97 inneh. egendomen Vidbynäs sätesgård.

Avsändare:

Stiftelsen Saltskog Gård
Förvaltarvägen 53
151 47 SÖDERTÄLJE

Till:

Lennart Andersson – en betydande person

Lennart Andersson, f.d. ordförande i Stiftelsen, med ett förflutet som riksdagsman och kommunfullmäktiges ordförande, höll ett nära timplängt anförande den 11 april 2015 vid öppnandet av utställningen STIFTELSEN SALTSKOG GÅRD 30 ÅR. Lennart var då 88 år och avled året efter. Det var tänkt att nuvarande och f.d. ordföranden också skulle medverka. När jag ringde Lennart Andersson sa han att ville vara ensam talare. Han kom i god tid, som brukligt, hade i ett A4-block skrivit ned några ord med väldigt stor stil som han före föredraget hastigt tittade på med ett förstoringsglas. Sedan talade han fritt stående framför flygeln. Han började med att tala om gårdens historia. Från 600-talets saltskogsvård fram till 1880 då Carl Fredrik Liljevalch Jr köpte gården. Sedan fortsatte han berätta om Liljevalch, industrimannen och donatorns stora betydelse för landet. Sedan leder berättelsen, via Liljevalchs styvdotter Fanny och hennes make Carl Hultgren, fram till idag. Nedan följer några utdrag ur talet.

Om kommunens köp 1964

Carl Hultgren och hans fru Fanny hade två barn Björn Hultgren och en dotter. Björn Hultgren var kapten vid den militära underrättelsetjänsten. Han bodde här på gården hela sitt liv. Det var med honom som kommunen senare kunde göra en affär och köpa den här gården. Jag kommer ihåg från min egen uppväxttid sommardag när han åkte runt i sin stora Chevrolet, en cabriolet, och gled fram på centrala gatorna i Södertälje och vi ungar stod ju bara och tittade på den där bilen... eller han åkte häst och vagn härifrån Saltskog till läroverket. Där kom Björn Hultgren och gjorde sin entré. [...] Björn Hultgren ägde gården, tror jag, 7-8 år innan det blev en affär med kommunen.

Jag kommer ihåg överläggningarna hos drätselkamarordföranden Ture Holmberg på hans tjänsterum nere i Nämndhuset. Då kom kanslichefen in och ville byta några ord med Holmberg. Det var helt plötsligt tal om markinköp, för att vi skulle kunna bygga bostäder. Och då säger kanslichefen mycket, mycket försiktigt. Ja, jag undrar jag om inte Hultgren på Saltskog skulle vara beredd och sälja. Och Holmberg ryckte till. Va säger du, tror du verkligen det. Nja, sa kanslichefen, jag undrar jag. Dagen efter så fick kanslichefen ett formellt uppdrag av drätselkammarens ordförande att ta kontakt med Björn Hultgren och inleda samtal och höra om det fanns intresse. Det visade sig mycket snabbt att det fanns. Jag tror att de här båda herrarna hade ett par sittningar innan de i princip var överens om de stora dragen i ett köpavtal. Det var att kommunen skulle överta hela gården med ett undantag. Huvudbyggnaden här skulle undantas. Här skulle Björn Hultgren få leva och bo till döddagar. Sen skulle den övergå i kommunens ägo. [...] Vi hade då en stadsarkitekt, var mycket drivande och effektiv. Han hette Pählman. Han upprättade detaljplaner i en rask följd. Han hade blivit uppmanad av politikerna att göra det. Och det ledde till att huvudbyggnaden här, den kom i bakgrunden. När man efteråt ser alla smala slingriga tillfartsvägar så talar det sitt tydliga språk.

Stiftelsens bildande

Då är det tidigt på våren 85. Då var det ett mycket avgörande sammanträde i kommunstyrelsen. För då skulle fastställas alla handlingar som behövs för att överlåta det här. Det skulle då godkännas och kungöras. Och juristerna, kanslichefen, han var också jurist, Nils Dahlström och juristen Gunnar Nordin var bägge föredragande i det här ärendet. Då frågar moderatledaren Gunnar Wallmark efter en stund, "Varför har ni valt stiftelseformen?" "Ja", säger juristen, "vi anser från juridiska avdelningen och med många andra tjänstemän här i huset att Saltskog gård representerar ett så stort värde att vi anser kommunen kan inte bara fränhända sig det och lämna över det till en vanlig ideell förening, där det inte finns någon som helst lagstiftning som reglerar. Vi har ju i en del andra fall under åren tvingats konstatera vad som kan hända i en ideell förening när det går snett. Därför har vi jurister tittat på andra företagsformer och då har vi stannat för stiftelseformen. Där finns ändå en grundläggande lagstiftning om hur verksamheten ska skötas och hur det ska redovisas, ekonomin, och det finns en överställd myndighet. Det är Länsstyrelsen. "Ja, alla i kommunstyrelsen var nöjda med det svaret.

Slutet av talet

När det gäller förhållandet till kommunen så säger jag bara som gammal kommunpolitiker. Det finns all anledning för stiftelsen att skärpa sin attityd och begära mer insatser



Lennart Andersson i olja, av Göran Pettersson. Foto: Raul Fernández.

från kommunens sida. [...] Jag hävdar med bestämdhet, det finns ingen annan förening eller stiftelse som har motsvarande uppgifter. Stiftelsen är ålagd att underhålla husen och se till att de är i gott skick och för det andra att man ska fylla husen här med kulturaktiviteter, helst hela året runt, och för det tredje ska man hålla parken och trädgården öppen för allmänheten för att de ska kunna gå och promenera här. Det finns för mig veterligt ingen annan förening i Södertälje som har så stora uppgifter sig ålagda, finns ingen idrottsförening, ingen hembygdsförening [...] Vi har ett kulturarv som vilar på gårdens historia och på Liljevalchs alla insatser i det svenska samhället.

Föredraget kommer senare att, tillsammans med några videofiler, publiceras på hemsidan www.saltskoggard.se.

Göran Pettersson

SaltskogSkatten

Information från Saltskog Gård
Ansvarig utgivare: Ulf Sundblad
Stiftelsen Saltskog Gård
151 47 SÖDERTÄLJE
Tel: 08-550 665 07 • www.saltskoggard.se
Bankgiro 662-1700

Redaktionskommitté:

Raul Fernández, 0708-36 07 06
Göran Pettersson, 0730-42 18 02
Berndt Noelle, 0702-19 19 69

Digitaltryck: Södertälje Offset AB
08-550 161 20 • www.sodertaljeoffset.se